

Załącznik nr 1 do
Zarządzenia Dyrektora
Szkoły Podstawowej w
Jarantowicach nr 3/18/19 z
dnia 21 września 2018 r.

**PROCEDURA EWAKUACJI UCZNIÓW,
NAUCZYCIELI, PRACOWNIKÓW Z BUDYNKU
SZKOŁY PODSTAWOWEJ W JARANTOWICACH**

1. Cel procedury
2. Przedmiot i zakres stosowania
3. Podstawy uruchomienia procedury - zarządzenia ewakuacji
4. Sposoby ogłaszania alarmu - sygnały alarmowe
5. Przydział obowiązków - organizacja działania
 - woźny
 - sekretariat
 - dyrektor szkoły
 - wychowawcy klas - nauczyciele
 - dyżurny nauczyciel
 - pracownicy zatrudnieni w szkole
6. Ogólne zasady postępowania w czasie ewakuacji
7. Drogi ewakuacyjne/ kierunki ewakuacji
8. Obowiązki wychowawców klas
9. Postanowienia końcowe
10. Podstawa prawna i odnośniki

Załączniki:

1. Instrukcja alarmowa, instrukcja bhp przy ewakuacji na wypadek pożaru
2. Kierunki opuszczania budynku szkoły, drogi ewakuacyjne
3. Miejsce ewakuacji

4. Wykaz osób odpowiedzialnych za wyłączenie energii elektrycznej oraz otwarcie dopływu wody do hydrantu
5. Wykaz osób kierujących ruchem podczas ewakuacji

Cel procedury

Zapewnienie sprawnego przygotowania i przeprowadzenia bezpiecznej ewakuacji uczniów, nauczycieli i pozostałych pracowników Szkoły Podstawowej w Jarantowicach w sytuacji wystąpienia zagrożenia.

Przedmiot i zakres stosowania

Określa tryb postępowania oraz uprawnienia i odpowiedzialności osób realizujących poszczególne etapy ewakuacji. Począwszy od stwierdzenia (możliwości wystąpienia) zdarzeń mających znamiona sytuacji zagrożenia, wskazujących na konieczność podjęcia czynności związanych z ewakuacją z budynku.

Podstawy uruchomienia procedury - zarządzenia ewakuacji

1. Pożar (gdy nieskuteczna jest likwidacja pożaru podręcznymi środkami gaśniczymi);
2. Incydent bombowy (otrzymanie informacji o podłożeniu lub znalezienie ładunku wybuchowego lub innego niebezpiecznego środka);
3. Niebezpieczeństwo skażenia powietrza (toksycznymi środkami przemysłowymi i innymi chemicznymi substancjami niebezpiecznymi, rozproszonymi na terenie i/lub na terenie szkoły), jeżeli czas dojścia skażonego obłoku powietrza przekracza 15 min.
4. Zagrożenie katastrofą budowlaną;
5. Zagrożenie wybuchem gazu spowodowane awarią instalacji;
6. Inne.

Sposoby ogłaszania alarmu - sygnały alarmowe

- lub z tel. komórkowego tel. nr 112
- Inne służby w zależności od potrzeb
- nadzoruje zabezpieczenie (ewakuację) ważnego mienia, dokumentów, urządzeń, pieczęci, itp.

3. Dyrektor szkoły:

- podejmuje decyzję w zakresie ewakuacji (pełnej lub częściowej)
- nadzoruje przestrzeganie ustaleń zawartych w niniejszej procedurze
- nadzoruje uruchomienie elementów zabezpieczenia procesu ewakuacji w szczególności: transport, załadunek i ochrona dokumentacji szkoły, zabezpieczenie instalacji wodnej i elektrycznej, otwarcie wyjść ewakuacyjnych
- wprowadza zakaz wejścia i wyjścia osób postronnych na teren szkoły
- organizuje akcję ratowniczą
- zarządza ewakuację samochodów
- określa miejsce deponowania ewakuowanego mienia
- współdziała ze specjalistycznymi służbami ratowniczymi (PSP, Policją, Pogotowiem ratunkowym, Pogotowiem Gazowym)

4. Wychowawcy klas - nauczyciele

- ogłaszają alarm dla uczniów
- nakazują opuszczenie budynku
- nadzorują przebieg ewakuacji uczniów
- nadzorują zabezpieczenie (ewakuację) ważnego mienia i dokumentów

5. Dyżurny nauczyciel

- nadzoruje ewakuację samochodów
- przekazuje na miejsce ewakuacji informację o zakończeniu ewakuacji

6. Pracownicy zatrudnieni w szkole

- w każdym z przypadków wymagających ewakuacji należy postępować zgodnie z planem ewakuacji szkoły, oraz ewakuować się drogami ewakuacyjnymi określonymi w procedurze
- w przypadku zagrożenia lub wystąpienia skażenia chemicznego (NSCH) w zależności od zaistniałej sytuacji należy postępować zgodnie z zaleceniami (pozostać na miejscu lub ewakuować się)

Ogólne zasady ewakuacji:

1. Ścisłe stosować się do przekazanych zaleceń
2. Wyłączyć i zabezpieczyć wszystkie urządzenia elektryczne i gazowe
3. Zakończyć pracę sprzętu komputerowego oraz zabezpieczyć dane informatyczne przed dostępem osób niepowołanych
4. Przygotować do ewakuacji (zabezpieczyć) ważne dane wytypowane mienie, dokumenty, pieczęcie, środki finansowe itp.
5. Pozamykać okna
6. Wytypowane osoby do działań zabezpieczających winny przystąpić do wykonywania przypisanych im zadań.
7. Wszystkie osoby opuszczające szkołę powinny zabrać rzeczy osobiste i przystąpić do ewakuacji postępując zgodnie z zaleceniami i udać się na wyznaczone miejsce ewakuacji - boisko szkoły
8. Nie zamykać pomieszczeń
9. Nauczyciele informują woźnego i pracowników obsługi przebywających w tym czasie na korytarzach o opuszczeniu klas przez uczniów
10. Nauczyciele na miejscu ewakuacji sprawdzają obecność i przekazują informację do DYREKTORA SZKOŁY
11. Na miejscu ewakuacji nauczyciel i uczniowie przebywają do czasu otrzymania stosownej informacji, co do powrotu i kontynuacji nauki lub jej zakończenia

Drogi ewakuacji:

Ewakuacja uczniów (pracowników szkoły) odbywa się wg załącznika

Obowiązki wychowawców klas

1. Przeszkolić uczniów w zakresie organizacji i przebiegu ewakuacji
2. Przeprowadzić próbną ewakuację klas w ramach godzin wychowawczych

Postanowienia końcowe:

1. Wyznaczyć nauczycieli regulujących ruchem, zabezpieczających dokumenty, ważne mienie itp.
2. Na terenie szkoły do czasu otrzymania innych dyspozycji pozostaje woźny szkoły oraz wyznaczone osoby funkcyjne

Procedura obowiązuje od 21 września 2018 roku i wprowadzona została zarządzeniem dyrektora nr 3/2018/2019 z dnia 21 września 2018 r

Załączniki:

1. Instrukcja alarmowa
2. Kierunki opuszczania szkoły - drogi ewakuacyjne
3. Miejsce ewakuacji
4. Imienny wykaz pracowników Szkoły Podstawowej w Jarantowicach odpowiedzialnych
5. Wykaz pracowników Szkoły Podstawowej w Jarantowicach kierujących ruchem podczas ewakuacji na poszczególnych kondygnacjach budynku szkolnego
6. Znaki bezpieczeństwa

Załącznik nr 1 do procedury ewakuacji

INSTRUKCJA ALARMOWA

SPOSÓB ZACHOWANIA SIĘ NA WYPADEK POŻARU.

W wypadku powstania pożaru na terenie szkoły należy:

Zachować spokój i nie wywoływać paniki.

Zawiadomić telefonicznie lub przy pomocy innych środków łączności:

- a. Straż Pożarną – nr tel. 998
- b. Dyrektora szkoły

Po uzyskaniu telefonicznego połączenia ze Strażą pożarną należy wyraźnie podać :

- a. nazwę szkoły,
- b. dokładny adres,
- c. określić w przybliżeniu co się pali i gdzie (piwnica, klasa, itp.)
- d. imię i nazwisko wzywającego,
- e. numer i telefon wzywającego

Uwaga! Odłożyć słuchawkę dopiero po otrzymaniu odpowiedzi, że zgłoszenie przyjęto.

W razie potrzeby (wypadek lub awaria) zaalarmować:

– Pogotowie Ratunkowe – telefon 999

- Policję – telefon 997
- Pogotowie Energetyczne – telefon 991
- Numer alarmowy – 112

Do czasu przybycia straży pożarnej należy:

- przystąpić do ewakuacji zgodnie z ustalonym planem,
- podjąć akcję gaśniczą przy pomocy podręcznego sprzętu gaśniczego,
- wystawić przed wejściem do budynku szkoły osobę, która wskaże straży pożarnej najkrótszą drogę do pożaru.

Należy pamiętać, że w pierwszej kolejności ratuje się ludzi, należy:

- odciąć dopływ prądu elektrycznego do zagrożonych pomieszczeń
- nie należy otwierać drzwi i okien
- nie wolno gasić wodą instalacji elektrycznych i substancji reagujących z wodą
- usuwać należy z zasięgu ognia materiały łatwopalne jak: butle z gazem, naczynia i pojemniki z substancjami łatwopalnymi, ratować należy cenne przedmioty i ważne dokumenty
- znajomość obsługi sprzętu gaśniczego przyspiesza gaszenie pożaru

Jak ewakuować ludzi i mienie:

Celem ewakuacji ludzi jest zapewnienie osobom szybkiego i bezpiecznego opuszczenia strefy zagrożonej lub objętej pożarem. Do celów ewakuacji służą korytarze - poziome drogi ewakuacji i klatki schodowe - pionowe drogi ewakuacyjne, z których istnieje możliwość bezpośredniego wyjścia na zewnątrz. Drogi i wyjścia ewakuacyjne oznakowane muszą być pożarniczymi tablicami informacyjnymi. Ewakuacją ludzi z części lub z całego obiektu zarządza kierujący akcją ratowniczo - gaśniczą. W przypadku zaistnienia pożaru lub innego zagrożenia budynku lub jego części, osoby nie biorące udziału w akcji ratowniczej powinny opuścić strefę zagrożenia kierując się do najbliższego wyjścia służącego celom ewakuacji zgodnie z oznakowaniem.

W czasie prowadzenia ewakuacji zabronione jest:

- dokonywanie jakichkolwiek czynności mogących wywołać panikę,
- przechodzenie w kierunku przeciwnym do kierunku ewakuacji,
- zatrzymywanie się lub tamowanie ruchu w inny sposób

Osoby ewakuowane muszą podporządkować się poleceniom ratowników to jest osobom prowadzącym ewakuację: strażacy, pracownikom służby zabezpieczenia obiektu.

Poza ewakuacją ludzi niejednokrotnie zachodzi konieczność ewakuacji mienia. Celem ewakuacji mienia jest zabezpieczenie cennych przedmiotów oraz ważnych dokumentów przed zniszczeniem lub uszkodzeniem w przypadku pożaru lub innego zagrożenia. Ewakuowane przedmioty i dokumenty należy umieszczać aby nie były narażone na zniszczenie lub uszkodzenie. Działania ewakuacyjne muszą być prowadzone w sposób

skoordynowany, nie powodujący utrudnień w innych działaniach. Kierujący działaniami powinien wstępnie określić pomieszczenia z których należy wynieść mienie.

Do pomieszczeń, z których należy ewakuować mienie w pierwszej kolejności, jeśli istnieje taka możliwość bez narażenia życia i zdrowia zalicza się:

- pomieszczenia bezpośrednio zagrożone pożarem, w których jest źródło ognia,
- pomieszczenia sąsiednie (w pionie i w poziomie) - możliwość rozprzestrzeniania się pożaru lub uszkodzenia przez działanie wysokiej temperatury i gazów popożarowych (dymu),
- pomieszczenia pod palącym się pomieszczeniem narażone na możliwość zalania w czasie akcji gaśniczej.

Załącznik nr 2 do procedury ewakuacji

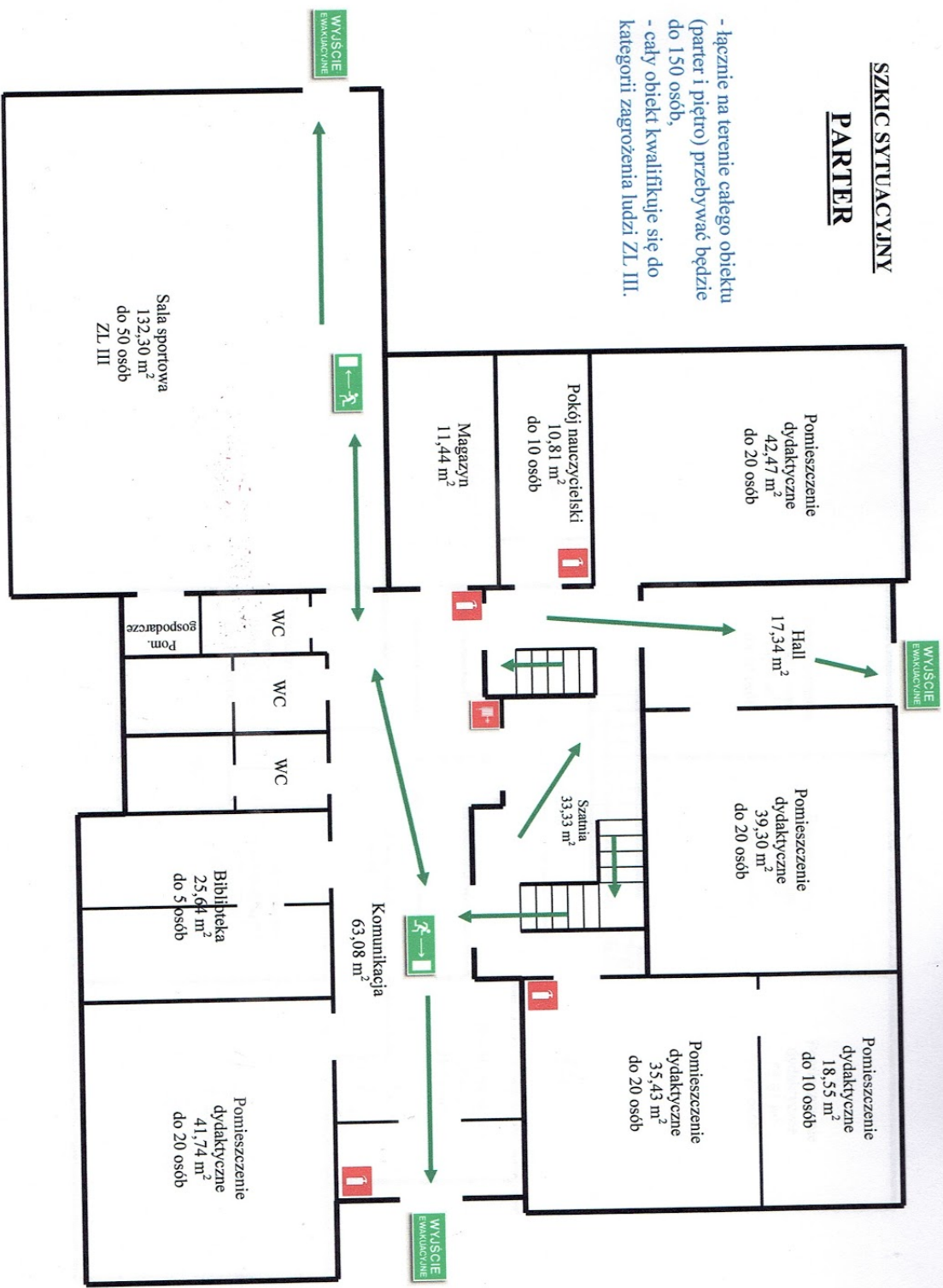
KIERUNKI OPUSZCZANIA BUDYNKU SZKOŁY - DROGI EWAKUACYJNE

sale lekcyjne: 14, 1, 2, szatnia parter, biblioteka - główne wyjście szkoły
sala gimnastyczna, pomieszczenie socjalne - wyjście przy sali gimnastycznej
sale lekcyjne 8, 9, 11, szatnia parter - wyjście boczne szkoły
I piętro - główne wyjście szkoły

SZKIC SYTUACYJNY

PARTER

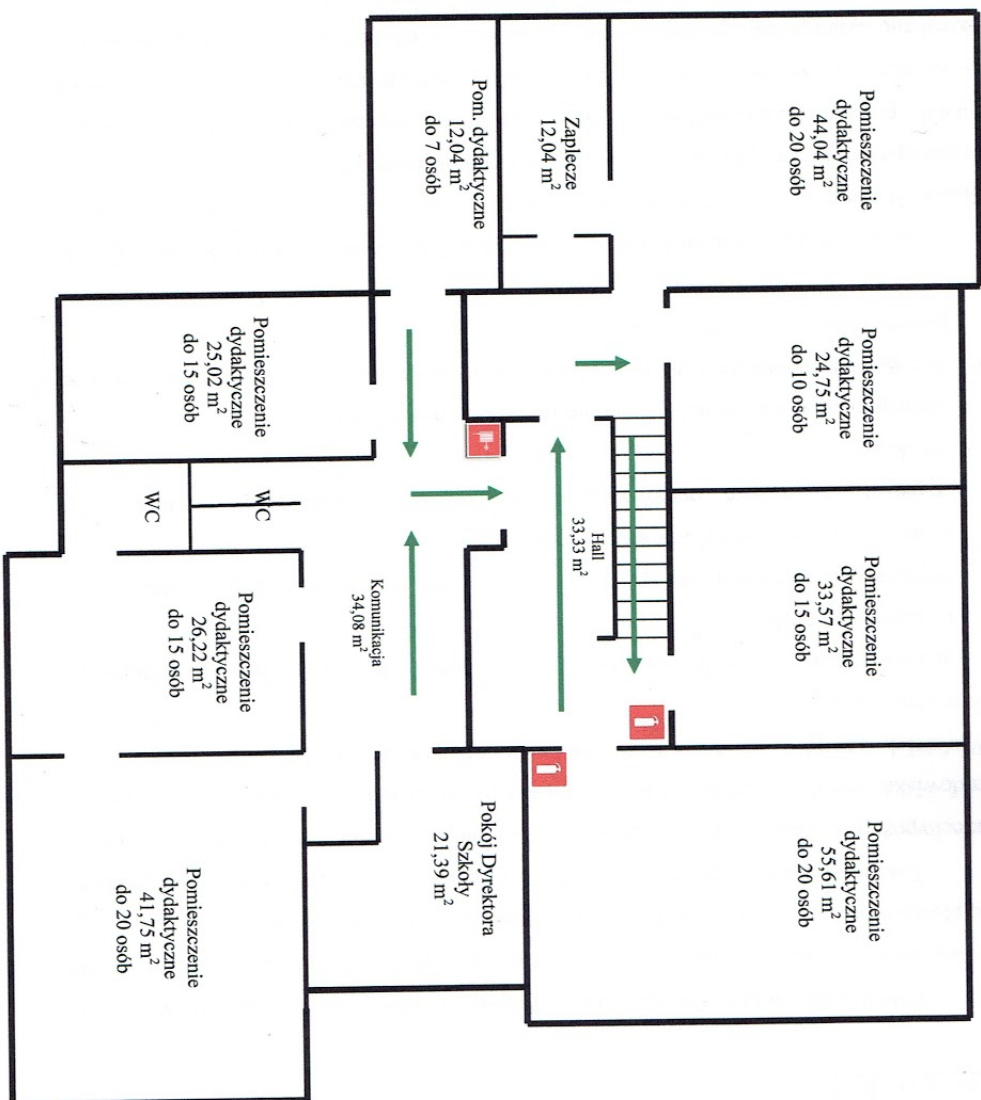
- łącznie na terenie całego obiektu (parter i piętro) przebywać będzie do 150 osób,
- cały obiekt kwalifikuje się do kategorii zagrożenia ludzi ZL III.



SZKIC SYTUACYJNY

PIĘTRO

- łączenie na terenie całego obiektu (parter i piętro) przebywać będzie do 150 osób,
- cały obiekt kwalifikuje się do kategorii zagrożenia ludzi ZL III.



Załącznik nr 3 do procedury ewakuacji

MIEJSCE EWAKUACJI

Młodzież pod opieką nauczycieli oraz wszyscy pracownicy szkoły gromadzą się na boisku szkolnym. Opiekunowie sprawdzają stan ilościowy ewakuowanych uczniów i o ewentualnych brakach meldują osobie odpowiedzialnej za przeprowadzenie ewakuacji, którą jest DYREKTOR SZKOŁY.

Załącznik nr 4 do procedury ewakuacji

IMIENNY WYKAZ PRACOWNIKÓW SP JARANTOWICE

odpowiedzialnych:

1.	Kierownik akcji ewakuacyjnej	Monika Bestjan
2.	Uruchamia i ogłasza alarm. Wylacza główne zasilanie elektryczne obiektu, wstrzymuje wejście na teren szkoły	Ryszard Grabowski
3.	Otwiera wszystkie wyjścia ewakuacyjne z budynku szkoły. Wstrzymuje wejście na teren szkoły	Marzena Wróblewska Edyta Lenartowicz
4.	Sprawdzają stan uczniów	Wychowawcy klas - nauczyciele
5.	Alarmuje niezwłocznie osoby będące w obiekcie szkoły i strefie zagrożenia. Wzywa PSP - 998. Nadzoruje zabezpieczenie ważnego mienia, dokumentów, urządzeń, pieczęci itp.	Krystyna Langowska

Załącznik nr 5 do procedury ewakuacji

WYKAZ PRACOWNIKÓW SZKOŁY PODSTAWOWEJ W JARANTOWICACH


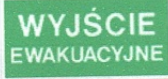



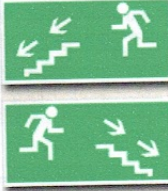
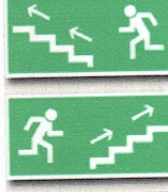


kierujących ruchem podczas ewakuacji na poszczególnych kondygnacjach budynku szkolnego

Lp.	Imię i nazwisko	Przydział odcinka ewakuacji	Uwagi
1.	Monika Bestjan	kierownik akcji ewakuacyjnej	
2.	Marzena Wróblewska	Piętro	sprawdza czy w toaletach, klasach, na korytarzu i innych pomieszczeniach nie pozostała osoba. Zamyka okna i zostawia otwarte drzwi pomieszczeń szkolnych. Składa meldunek dyrektorowi o fakcie opuszczenia budynku szkoły przez osoby przebywające w pomieszczeniach na piętrze.
3.	Edyta Lenartowicz	Parter	sprawdza czy w toaletach, klasach, na korytarzu i innych pomieszczeniach nie pozostała osoba. Zamyka okna i zostawia otwarte drzwi pomieszczeń szkolnych. Składa meldunek dyrektorowi o fakcie opuszczenia budynku szkoły przez osoby przebywające w pomieszczeniach na parterze.
4.	Nauczyciele wychowania fizycznego	sala gimnastyczna	. Zamyka okna i zostawia otwarte drzwi pomieszczeń szkolnych. Składa meldunek dyrektorowi o fakcie opuszczenia budynku szkoły przez osoby przebywające w sali gimnastycznej i pomieszczeniach przyległych do niej.
5.	Opiekunka dowozu	drzwi główne	Kieruje ruchem podczas ewakuacji, wstrzymuje wejście na teren szkoły.
6.	Opiekunka dowozu	drzwi boczne	Kieruje ruchem podczas ewakuacji, wstrzymuje wejście na teren szkoły.

Załącznik nr 6 do procedury ewakuacji

ZNAKI BEZPIECZEŃSTWA

OZNAKOWANIA PRZECIWOŻAROWE

Nr	Znak ewakuacyjny	Znaczenie (nazwa) znaku	Zastosowanie
1		Kierunek drogi ewakuacyjnej	Znak wskazuje kierunek do wyjścia, które może być wykorzystane w przypadku zagrożenia. Strzałki krótkie - do stosowania z innymi znakami. Strzałka długa - do samodzielnego stosowania.
2		Wyjście ewakuacyjne	Znak stosowany do oznakowania wyjść używanych w przypadku zagrożenia.
3		Drzwi ewakuacyjne	Znak stosowany nad drzwiami skrzydłowymi, które są wyjściami ewakuacyjnymi (drzwi lewe lub prawe).
4		Przesunąć w celu otwarcia	Znak stosowany łącznie ze znakiem nr 3 na przesuwnych drzwiach wyjścia ewakuacyjnego, jeśli są one dozwolone.
5		Kierunek do wyjścia drogi ewakuacyjnej	Znak wskazuje kierunek drogi ewakuacyjnej do wyjścia; może kierować w lewo lub w prawo.
6		Kierunek do wyjścia drogi ewakuacyjnej schodami w dół	Znak wskazuje kierunek drogi ewakuacyjnej schodami w dół na lewo lub prawo.
7		Kierunek do wyjścia drogi ewakuacyjnej schodami w górę	Znak wskazuje kierunek drogi ewakuacyjnej schodami w górę na lewo lub prawo.
8		Pchać, aby otworzyć	Znak jest umieszczany na drzwiach dla wskazania kierunku otwierania.
9		Ciągnąć, aby otworzyć	Znak jest umieszczany na drzwiach dla wskazania kierunku otwierania.